

LE CENTRE HISTORIQUE MINIER

Musée de la mine du Nord et du Pas-de-Calais
Centre d'archives
Centre de culture scientifique de l'énergie



Dossier de presse

Contacts presse

Karine Sprimont, Directrice de la communication
Tél. : 03.27.95.82.82 – ksprimont@chm-lewarde.com

Caroline Delain, Responsable de la communication
Tél. : 03.27.95.82.82 – cdelain@chm-lewarde.com

Laura Descamps, chargée de communication
Tél. : 03.27.95.82.82 – ldescamps@chm-lewarde.com

LE BASSIN MINIER DU NORD ET DU PAS DE CALAIS

Trois siècles d'histoire

Le 21 décembre 1990, les Houillères du Bassin du Nord et du Pas-de-Calais ferment leur dernier puits d'extraction du charbon, mettant fin ainsi à trois siècles d'histoire de l'exploitation minière dans la région.

La véritable histoire du bassin minier commence avec **Jacques Desandrouin** qui, en 1716, entreprend des recherches dans la région de Valenciennes, prolongement naturel du riche gisement houiller déjà en exploitation à cette époque en Wallonie, région que la France vient de perdre au traité d'Utrecht en 1713. Après une vingtaine d'années de laborieux forages, il **trouve à Anzin, le 24 juin 1734, une importante veine de charbon gras d'excellente qualité.**

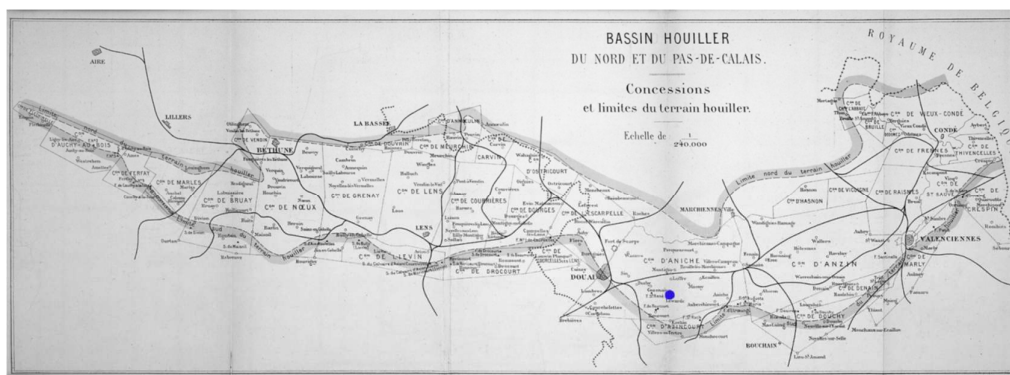
Au cours de son histoire, ce bassin minier se déplace d'est en ouest, du Nord au Pas-de-Calais où **le charbon est découvert à Oignies en 1841.** Le bassin s'étend de Valenciennes à Bruay, en englobant les régions de Douai (Nord), Lens et Béthune (Pas-de-Calais) sur une longueur d'environ 120 km mais sur une faible largeur qui n'excède jamais 12 km.

Ainsi, le Bassin minier recouvre environ 1/12^{ème} de la superficie totale du Nord/Pas-de-Calais.

Son évolution d'est en ouest s'accompagne d'une exploitation de plus en plus profonde. Si les puits de l'est ne descendent guère au-delà de 500 m, les puits les plus profonds sont creusés dans la région de Lens jusqu'à 1200 m.



Jacques Desandrouin © Musée Théophile Jouglet, Anzin



© Centre Historique Minier de Lewarde

Au total, ce sont deux milliards de tonnes de charbon qui sont extraites de ce Bassin minier, la plus forte activité se situant autour des années 1930 à 1960 où 200 000 personnes en moyenne sont employées à l'extraction d'environ 30 millions de tonnes par an.

DE LA FOSSE DELLOYE AU CENTRE HISTORIQUE MINIER



Vue aérienne de la fosse Delloye, vers 1950-60 © collections du Centre Historique Minier

La fosse Delloye, de l'ancienne Compagnie des Mines d'Aniche, commence son activité en 1931. Cette année-là sont extraites 18 634 tonnes de charbon. Le record de tonnage est atteint en 1963, avec 1 218 tonnes extraites par jour. Difficile à exploiter, **le gisement devient peu rentable et l'exploitation s'arrête en 1971.**

À la même époque, la direction des Houillères du Bassin du Nord et du Pas-de-Calais est déjà persuadée de l'importance de la **création d'un**

centre historique minier qui apporterait aux générations suivantes le témoignage de près de trois siècles d'activité minière, industrielle et sociale dans le Bassin minier du Nord-Pas de Calais. À l'instigation d'Alexis Destruys, alors Secrétaire Général des Houillères, ce projet est validé par le conseil d'administration le 6 novembre 1973 et c'est la fosse Delloye à Lewarde, en instance de démantèlement, qui est choisie pour accueillir le Centre Historique Minier.

Le choix s'explique par l'aspect esthétique des bâtiments industriels construits dans un environnement verdoyant, par sa situation proche du réseau autoroutier, par sa position au cœur du Bassin minier, et par son caractère représentatif puisque cette fosse participe à la production charbonnière au plus fort de l'activité, dans l'entre-deux-guerres.

Dès lors, au fur et à mesure de la fermeture des autres fosses du bassin minier, matériels et documents affluent vers la fosse Delloye.

C'est en 1982 qu'est créée l'Association du Centre Historique Minier, avec la participation de l'Etat (Ministère de la Culture), du Conseil Régional Hauts-de-France, du Conseil Général du Nord, du Conseil Général du Pas-de-Calais et des Houillères du Bassin du Nord et du Pas-de-Calais, pour une ouverture au public en mai 1984. Enfin, **en 2016, le statut du Centre Historique Minier évolue vers un établissement public de coopération culturelle,** dont les membres fondateurs sont l'Etat, le Conseil Régional Hauts-de-France, Douaisis Agglo et Cœur d'Ostrevent Agglo.

LES PRINCIPALES ÉTAPES DE DÉVELOPPEMENT DU CENTRE HISTORIQUE MINIER

Créé en juillet 1982, le Centre Historique Minier est composé de trois structures complémentaires : un musée de la mine, un centre d'archives et de ressources documentaires et un centre de culture scientifique de l'énergie (CCSE). Le site, qui ouvre deux ans plus tard en mai 1984, accueille 17 594 visiteurs cette année-là.



Vue aérienne du Centre Historique Minier © Pierre Cheuva/Centre Historique Minier

Peu à peu, le site prend l'apparence qu'il possède aujourd'hui : ainsi, **la verrière des machines est construite en 1986** et **les 450 mètres de galeries reconstituées** ouvrent au public l'année suivante **en 1987**.

La notoriété du Centre s'accroît et **en 1988 le musée dépasse les 100 000 visiteurs par an**. Jusqu'en 1992, le Centre s'enrichit de cinq expositions permanentes avec la volonté d'accorder une place importante à la notion de culture scientifique dans sa programmation, amorçant, par le biais d'expositions, de conférences et de publications, une réflexion sur le rôle de l'énergie dans le développement des sociétés contemporaines.

Germinal, le film de Claude Berri, sort sur les écrans **en 1993** et le public montre un vif engouement pour l'univers de la mine. Cette année-là, le Centre accueille **168 000 visiteurs**. La même année sont créées les **expositions permanentes** dans le **bureau comptable, le triage et la machine d'extraction du puits n° 2**.

En 1994, le Centre accueille son **millionième visiteur**. Les activités continuent à se développer avec le **lancement d'une collection d'ouvrages consacrés à la mine sous le nom *Mémoires de Gaillette*** dont la **première publication en 1995** s'intitule *Du coron à la cité, un siècle d'habitat minier dans le Nord/Pas-de-Calais, 1850 – 1950*. C'est le début d'une politique éditoriale. **En 1997**, les rencontres patoisantes **QuoQuiDi** sont proposées pour la première fois, puis deviennent bisannuelles.



Bâtiment d'accueil © Centre Historique Minier

En 2002, le Centre inaugure **4 000 m² de bâtiments neufs ou réaménagés**, dans le cadre d'une **restructuration architecturale et muséographique**, qui permettent de recevoir le public dans un **nouveau bâtiment**, de proposer une nouvelle exposition permanente *Les trois âges de la mine* et d'offrir des services supplémentaires aux visiteurs ; c'est dans ces nouveaux espaces que **le deux millionième visiteur du musée est accueilli** pendant l'exposition

Femmes à la mine, femmes de mineurs, qui a obtenu le label d'intérêt national par le Ministère de la Culture. **162 000 visiteurs ont fréquenté le Centre Historique Minier pendant l'année 2002**.

En 2003, le Centre Historique Minier ouvre au public **trois nouvelles expositions permanentes** sur l'énergie, la géologie et l'histoire de la fosse Delloye.

En 2009, les visiteurs bénéficient de deux expositions renouvelées : *À l'origine du charbon, le Carbonifère* et *La vie dans la cité minière*, ainsi que de nouvelles ambiances sonores et vidéo dans l'écurie de la fosse, le triage et les galeries.

En 2012, le Centre Historique Minier fête les **30 ans de la création de l'association et l'inscription du Bassin minier du Nord/Pas de Calais au patrimoine mondial de l'Unesco**.

En 2014, l'exposition ***Le Bassin minier au cœur des conflits*** obtient le label ***Centenaire***, dans le cadre des commémorations liées à la Première Guerre mondiale. L'année suivante, le Centre Historique Minier accueille son quatre millionième visiteur et propose pour la première fois une exposition temporaire dans le cadre de son centre de culture scientifique de l'énergie : *Des hommes pleins d'énergie*.

En 2016, le Centre Historique Minier développe **ses activités pour le public « famille »** et un premier événement d'envergure, *Le grand défi de la fosse Delloye*, accueille une centaine de participants qui s'affrontent dans des défis tant physiques que de réflexion. La folie du jeu *Pokemon Go* à l'été 2016 s'emparera du Centre au cours d'une soirée, première d'une lignée d'événements atypiques pour attirer au musée des publics plus éloignés de la culture. L'exposition ***Coup de foudre, la merveilleuse histoire de l'électricité*** en 2017 marque **la montée en puissance du centre de culture scientifique**.

Chaque année, en plus des expositions permanentes, le Centre Historique Minier propose **une programmation d'expositions temporaires** à caractère historique, scientifique ou artistique, qui permettent d'approfondir des thématiques directement liées à la culture minière (le statut social des mineurs, l'immigration, l'évolution des paysages, la santé...) ou d'offrir un autre regard sur le monde de la mine.

En 2020, le Centre Historique Minier participe au **tricentenaire de la découverte du charbon dans le Nord de la France** avec son exposition *1720, le charbon au cœur des révolutions*.

Lors des années **2022 et 2023**, c'est le cinéma qui a été mis à l'honneur à l'occasion d'une grande **exposition *La mine fait son cinéma*** et d'un **colloque international**.

En 2024, le Centre Historique Minier a célébré ses **40 ans d'ouverture au public** avec de nombreux événements dont la création et le baptême républicain de son géant, Léon. En cette année de Jeux olympiques et paralympiques de Paris 2024, l'exposition ***La mine, c'est du sport !*** a connu également beaucoup de succès. Par ailleurs, pour pérenniser les actions menées jusqu'à aujourd'hui, le Centre Historique Minier s'est engagé dans une démarche de **mécénat** permettant ainsi aux entreprises du territoire de soutenir son activité. Enfin, grâce à un partenariat avec l'ADEME, le Centre Historique Minier est devenu le premier Musée de France démonstrateur national de la transition énergétique.

En 2025, l'art contemporain était à l'honneur avec l'exposition ***Au charbon, Pour un design post-carbone***, proposée en collaboration avec le Centre d'Innovation et de Design au Grand Hornu (Belgique) et ***Miners Light***, œuvres de l'artiste ukrainien Roman Minin : des vitrophanies monumentales installées dans le cadre de « Lignes de fuite », un parcours collectif et innovant impliquant les cinq sites remarquables du Bassin Minier inscrit au patrimoine mondial de l'UNESCO.

LE CENTRE HISTORIQUE MINIER AUJOURD'HUI

Situé à Lewarde, à 8 km à l'est de Douai dans le Nord, le Centre Historique Minier se trouve au cœur du Bassin minier. Il est installé sur le carreau de l'ancienne fosse Delloye qui regroupe 8 000 m² de bâtiments industriels et de superstructures, sur un site de 8 hectares. Il est classé Monument historique depuis 2009 et constitue l'un des sites remarquables du Bassin minier inscrit au patrimoine mondial de l'Unesco en 2012.



Vue du site depuis la passerelle © S. Lenne-Terrier/Centre Historique Minier

Véritable conservatoire de la mémoire de la mine, c'est le plus important musée de la mine en France et l'un des musées les plus fréquentés de la Région Hauts-de-France puisqu'il accueille chaque année environ 170 000 visiteurs.

Le Centre Historique Minier est régulièrement récompensé pour la qualité de l'accueil et des visites. Il a reçu la marque nationale **Qualité Tourisme™** pour le musée et pour le restaurant **Le Briquet**. Il bénéficie

chaque année du **Certificat d'Excellence de TripAdvisor**. En 2017, il obtient le label **Euralens** puis le **prix EDEN « European Destinations of Excellence »** par la Commission Européenne.

Le Centre a également reçu des distinctions pour ses réalisations en matière d'accessibilité pour les visiteurs handicapés : prix du Ministère de la Culture **Musée pour tous** et **Sésame de l'Accessibilité positive** par le Conseil National Handicap.

Dans d'autres domaines, le Centre a été lauréat du **Prix Coup de Cœur de l'Architecture** et du **Trophée de la formation professionnelle**, tandis que les espaces et services proposés aux entreprises ont été distingués par le label **Performance Séminaires**.

Enfin, le Centre bénéficie du label **Cafés Rando Nord** et de la marque nationale **Accueil Vélo**. Il a reçu en 2025 le **Grand Prix Innovation Numérique** et le **Prix Travel Tech** pour son dispositif numérique *Paroles de mineurs*.

Le musée

La fosse Delloye, un monument historique

La fosse Delloye, mise en fonctionnement en 1931, cesse son activité en 1971. Un millier de mineurs travaillaient dans ce siège d'extraction et produisaient, en moyenne, 1 000 tonnes de charbon par jour. Ce **site de 8 hectares** est constitué de **bâtiments industriels à l'architecture unique**, lieux de travail authentiques ouverts aux visiteurs : la **salle de bains** où vêtements suspendus et films d'époque illustrent le passage des ouvriers, la **lampisterie** où sont alignées des centaines de lampes, ainsi que l'**écurie** où le hennissement du cheval et le bruit du fer martelé par le maréchal-ferrant accueillent le public. À découvrir aussi les imposantes **bobines de la machine d'extraction** et le matériel médical dans l'**infirmerie**... Sans oublier les bureaux administratifs qui montrent comment, dans les années 1930, travaillent l'ingénieur, les géomètres, le comptable qui prépare la « quinzaine », le salaire des mineurs, ou encore le délégué-mineur qui rédige un rapport pour la direction.

Les expositions : quand le charbon crée l'histoire d'une région

Une collection de 15 000 objets illustre cette découverte du monde de la mine, présentée dans de grandes expositions, pour une immersion au cœur d'une aventure industrielle et humaine unique.



© E Watteau-Centre Historique Minier

À l'origine du charbon, le Carbonifère est consacrée au processus de formation du charbon, commencé il y a 320 millions d'années lors du Carbonifère : aux côtés d'affiches et objets publicitaires, différents types de charbon, que l'on peut toucher, des représentations microscopiques et une très belle collection de **fossiles** illustrent le Nord-Pas de Calais de l'ère primaire qui donna naissance aux terrains houillers du bassin minier.



© S. Lenne-Terrier-Centre Historique Minier

Dans *Les trois âges de la mine*, un parcours **chronologique** relate trois siècles d'histoire des mines du Nord-Pas de Calais, du XVIII^e siècle jusqu'à la fermeture du dernier puits en 1990. Une série de **maquettes originales** de sites miniers à différentes époques, de **nombreux documents d'archives, photographies, films, objets et œuvres d'art**, montrent l'évolution du paysage industriel et les techniques utilisées au cours des 270 ans d'extraction du charbon dans le Nord et le Pas de Calais. Une vaste fresque chronologique emmène les visiteurs dans les grandes dates de l'histoire économique et sociale du Bassin minier.



© S. Dhote-Centre Historique Minier

La vie dans la cité minière plonge dans le quotidien du mineur et de sa famille. **Intérieur, jardin, estaminet** y sont reconstitués dans leurs moindres détails. De nombreux objets liés notamment à **la musique, au sport, à la colombophilie et à l'immigration** évoquent la vie dans les cités, rythmée par les temps de convivialité mais aussi de revendication.



À quoi sert le parc à bois ? le réseau ferré ? Qu'est-ce que la passerelle de mise à stock ? A travers le site, les bornes de l'exposition ***Histoire de la fosse Delloye*** expliquent la physionomie du carreau, des années 1930 aux années 1950.

Une visite du musée est l'occasion de découvrir également nos expositions temporaires et nos événements (*Nuit européenne des musées, Journées européennes du Patrimoine*, festivités de Sainte-Barbe, animations et ateliers pour les familles...) organisés chaque année.

Les collections

Les collections du Centre Historique Minier comprennent 15 000 objets ayant trait à l'histoire du Bassin minier.

Trois domaines sont particulièrement bien représentés : **l'histoire des techniques minières**, secteur qui constitue sans aucun doute le point fort des collections, **l'ethnologie**, à travers des témoins de la vie quotidienne des mineurs et la **géologie**, représentée par un fonds important de fossiles houillers et d'échantillons de roches provenant de sondages de prospection.

Enfin, le Centre Historique Minier développe depuis plusieurs années une collection **d'œuvres d'art** (peintures, dessins, aquarelles, sculptures ou tapisseries, affiches publicitaires et de cinéma) et d'objets décoratifs ayant la mine et les mineurs pour sujets de représentation (horloges, pièces de mobilier et de vaisselle, monnaies et médailles).



© E. Watteau / Centre Historique Minier

Les collections en ligne

En 2024, le Centre Historique Minier a mis en ligne un nouveau portail virtuel dédié à ces collections patrimoniales pour permettre au public d'en découvrir leur richesse et de plonger dans l'histoire du Bassin minier, grâce à une large sélection d'objets.

www.chm-lewarde.com, rubrique *Ressources et collections*, puis *Les collections*

La visite guidée des galeries : voyage au cœur de la mine (1 h)

En compagnie d'un médiateur culturel, le public plonge dans les entrailles de la mine pour revivre le quotidien des mineurs de fond.

La passerelle du personnel mène les visiteurs au moulinage et au triage où ils revivent en sons et en images le rôle des femmes et des galibots affectés au tri du charbon. Enfin, lors de la « descente » dans les galeries, c'est l'ensemble des techniques et des conditions de travail au fond qui s'offrent à eux, de l'époque de *Germinal* aux années 1990.



© Centre Historique Minier

Une visite sensorielle rythmée par le vrombissement des machines et les projections vidéo !

Nouveau dispositif numérique *Paroles de mineurs*

Lorsque les Houillères du Bassin minier du Nord et du Pas-de-Calais prennent la décision de créer un musée de la mine sur le site de la fosse Delloye dans les années 1970, les anciens mineurs sont naturellement associés au projet et présents dès l'ouverture du Centre Historique Minier au public en 1984.

Soixante-huit anciens mineurs ont ainsi assuré la visite guidée du site jusqu'en 2010. Puis de 2011 à l'été 2024, les anciens mineurs, moins nombreux, ont continué à échanger avec le public lors de rencontres-témoignages, moments privilégiés au cours desquels ils abordaient les différents aspects de leur vie : premier jour à la mine, formation, salaire, dangers, reconversion...



En septembre 2024, 40 ans après l'ouverture du site au public, ce sont désormais les nouvelles technologies qui offrent au public de continuer à partager le vécu des anciens mineurs, grâce à l'expérience proposée par l'intelligence artificielle. Le dispositif est en accès libre dans une salle à l'ambiance intimiste. Composé d'une tablette interactive et d'un grand écran, il permet de poser des questions aux trois derniers anciens mineurs ayant travaillé au Centre Historique Minier : le contenu de leurs rencontres-témoignages a été décomposé en plus de 150 questions, qui ont fait l'objet de 150 interviews filmées. L'intelligence artificielle sélectionne la vidéo selon le sujet demandé par le visiteur et un ancien mineur apparaît sur l'écran, dans un tête-à-tête 2.0.

Ce dispositif immersif innovant, destiné à tous les publics, met ainsi à la portée de chacun la parole et la mémoire des mineurs.

Dispositif multi-récompensé : Grand Prix Innovation Numérique 2025, décerné par le Club Innovation & Culture CLIC et le SITEM, Salon international des musées, lieux de culture et de tourisme, qui met en lumière et récompense les innovations numériques les plus remarquables mises en place dans ou par une institution culturelle française, Prix Travel Tech, décerné par Hauts-de-France Innovation Tourisme, en tant qu'innovation majeure dans le domaine du numérique et des expériences immersives, label France Design Week.

Le centre de ressources documentaires



© Centre Historique Minier

En 1985, les Houillères du Bassin du Nord-Pas de Calais reçoivent l'autorisation de la Direction des Archives de France de gérer elles-mêmes leurs archives et de confier la collecte, la gestion et la valorisation au Centre Historique Minier. Ce fonds d'archives historiques publiques a ensuite fait l'objet en 2016 d'une convention de prêt annuelle passée avec les Archives Nationales du Monde du Travail permettant au Centre de continuer à gérer ce fonds, dans le cadre de son nouveau statut d'EPCC. Parallèlement, depuis 1982 a également été constitué

un fonds d'archives privées par des acquisitions auprès de particuliers ou de professionnels. Aujourd'hui, le **centre de ressources documentaires** rassemble **2 500 mètres linéaires d'archives** couvrant toute la période d'exploitation du charbon dans le bassin du Nord-Pas de Calais (1720-1990).

Accessibles aux chercheurs mais aussi aux écrivains, scénaristes, producteurs, sociétés d'histoire locale... ainsi qu'aux particuliers, ces sources d'archives sont à la fois très nombreuses et variées. Avec une bibliothèque de plus de **5 700 ouvrages**, une cinémathèque d'environ **1 000 films** ainsi qu'une vidéothèque de 500 cassettes vidéos et 400 enregistrements sonores ainsi qu'une photothèque comptant près de **300 000 photographies**, cet impressionnant fonds d'archives permet d'aborder l'ensemble des thématiques liées au monde de la mine.

Grâce à ces précieux documents, le Centre a notamment pu apporter son concours au réalisateur Claude Berri pour la préparation du tournage de son film *Germinal* puis, plus récemment, au réalisateur David Hourrègue pour la série *Germinal*.

De l'organisation de l'entreprise à l'histoire économique et sociale, en passant par la connaissance du fond, les techniques d'exploitation et le patrimoine industriel, le centre de ressources documentaires est une source privilégiée d'idées et d'informations pour la réalisation de travaux de recherche. Aujourd'hui encore, de nombreux sujets en lien avec la mine restent d'ailleurs à explorer.

Une base de consultation des archives en ligne

Le public dispose d'une salle de lecture virtuelle grâce à un portail web, qui donne accès aux instruments de recherches des archives, aux fichiers numériques de documents, à des photographies, des films et toute une série de ressources documentaires telles que des historiques de compagnies, etc.

www.chm-lewarde.com, rubrique Ressources et collections, puis Les archives

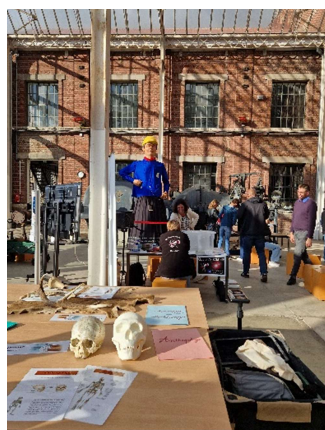
Le centre de culture scientifique de l'énergie

En replaçant l'histoire spécifique de l'exploitation du charbon du Nord-Pas de Calais dans l'histoire plus générale de l'énergie en France et dans le monde, le **centre de culture scientifique de l'énergie** a pour objectif de présenter au public les enjeux de l'activité minière et toutes les données concernant les énergies d'aujourd'hui et de demain.

Par le biais d'**expositions**, de **conférences** et de **publications**, il vise à amorcer une réflexion sur le rôle de l'énergie dans le développement des sociétés contemporaines. Prédominante dans sa démarche, la notion de culture scientifique a en effet toujours guidé la programmation du centre de culture scientifique. Ce fut notamment le cas avec l'exposition *La petite histoire du chauffage au charbon* dès 1990, *Silicose et pneumoconiose du bouilleur* en 1993 ou encore *Énergies : hier, aujourd'hui et demain ?* présentée au public entre 2003 et 2019. Les expositions temporaires *Des hommes pleins d'énergie* en 2015 et *Coup de foudre, la merveilleuse histoire de l'électricité* en 2017 se sont inscrites elles aussi pleinement dans les missions du centre de culture scientifique.

Le Centre Historique Minier est membre du réseau des centres de culture scientifique des Hauts-de-France, Ombelliscience.

Par ailleurs, le Centre Historique Minier participe aux manifestations scientifiques nationales et régionales telles que « Science collège » avec le Département du Nord et la



© Centre Historique Minier

Fête de la Science, à destination des élèves comme du grand public. Il est également à l'origine de plusieurs manifestations telles que la Semaine de la géologie, créée pour les collégiens et lycéens ainsi que du festival « Les énergies, un jeu d'enfants ! », initié en 2014.

Enfin, dans le cadre de l'Engagement national pour le renouveau du Bassin minier, le Centre Historique Minier a initié un réaménagement complet du Centre de culture scientifique de l'énergie en lui dédiant un espace spécifique au cœur du parcours de visite, dans le bâtiment de la machine d'extraction du puits n°1, afin de permettre aux visiteurs de découvrir les énergies pour mieux les connaître, les comprendre et les appréhender.

Cet espace est fermé pour travaux actuellement.

Le Centre Historique Minier s'engage en matière d'éco-responsabilité

Dès sa création, le Centre Historique Minier a intégré un centre de culture scientifique de l'énergie, aux côtés du musée de la mine et du centre d'archives, afin de présenter au public les enjeux de l'activité minière mais aussi des énergies, passées, actuelles et à venir.

Depuis 2023, le Centre Historique Minier a fait de la décarbonation l'un des axes majeurs de sa stratégie de développement. Son ambition est de conserver et de valoriser le patrimoine minier de la région tout en s'engageant à lutter contre l'utilisation excessive des énergies fossiles et à promouvoir des modes de vie sobres afin de limiter le réchauffement climatique. Face à cette problématique, le Centre Historique Minier a fait réaliser en tout premier lieu son bilan carbone, afin d'évaluer ses émissions de gaz à effet de serre et d'identifier des leviers d'action.

Puis en 2024, le Centre Historique Minier devient le premier Musée de France de la Région à être « démonstrateur national de la transition écologique » dans le cadre d'un protocole de partenariat signé avec l'ADEME Hauts-de-France. La convention entérine d'une part le soutien de l'ADEME dans la démarche de décarbonation du Centre Historique Minier, et

d'autre part l'engagement de celui-ci à devenir un porte-parole des problématiques énergétiques et de sensibiliser ses visiteurs et partenaires à ces questions.

Pour cela, le Centre Historique Minier intégrera, dans sa muséographie et au sein de son discours, des contenus sur la relation de l'histoire minière avec le changement climatique. L'ambition de cet engagement est ainsi à la fois d'encourager le passage à l'action des visiteurs en faveur de la transition écologique et énergétique, de permettre la mise en œuvre d'actions pour le site lui-même dans une optique de décarbonation et de l'adaptation au changement climatique. À cette fin, une programmation d'évènements sur la question de l'énergie a été initiée dès 2025, avec notamment l'organisation de plusieurs conférences au cours de l'année.

RENSEIGNEMENTS PRATIQUES

Jours et horaires d'ouverture

En 2026, le Centre est ouvert tous les jours sauf le 1^{er} janvier, du 5 au 31 janvier, les 1^{er} mai et 25 décembre. Fermé chaque lundi entre le 15 novembre et le 28 février.

2026	Horaires d'ouverture de la billetterie	
	Du 15 novembre au 28 février	Du 1 ^{er} mars au 14 novembre
INDIVIDUELS	Mardi au samedi : 13 h à 17 h Dimanche, jours fériés, et vacances scolaires : 10 h à 17 h Fermeture du musée à 18 h Fermé les lundis	Tous les jours : 9 h à 17 h Fermeture du musée à 19 h
GROUPES	A partir de 8 h sur réservation par téléphone	

Services

- Parking voitures et autocars.
- Restaurant "Le Briquet" sur place (230 couverts)
- Boutique-café avec ses rayons librairie, souvenirs et produits régionaux.
- Auditorium et salles de réunion pour groupes.
- Pour les groupes scolaires :
 - des animations thématiques encadrées par des médiateurs culturels
 - des visites adaptées, du cycle 1 au lycée
 - des ressources en ligne
 - un restaurant scolaire pouvant accueillir 50 élèves
 - une aire de pique-nique.

Tarifs

2026	Accès au site, aux expositions et à la visite guidée
Tarif normal	14,50 €
Tarif réduit *	8,70 €
Forfait famille (2 adultes + 2 enfants)	40,00 €
Groupes adultes (à partir de 20 personnes) Mini-groupes (de 15 à 19 personnes)	12,60 €
Groupes scolaires et centres de loisirs (enfants + 3 accompagnateurs)	8,20 €

* enfants de 5 à 18 ans, étudiants, personnes handicapées + un accompagnant, retraités des Charbonnages de France... sur présentation d'un justificatif

CENTRE HISTORIQUE MINIER
Fosse Delloye – Rue d'Erchin – CS 30039
59287 LEWARDE

Président : Jean-Paul Fontaine
Directeur-conservateur : Luc Piralla
**Directrice de la communication et du développement
des publics : Karine Sprimont**

www.chm-lewarde.com -   

Tél. : 03.27.95.82.82

LE CENTRE HISTORIQUE MINIER EN QUELQUES CHIFFRES

- **Site et collections :**
 - **8 000 m²** de bâtiments, **8 hectares** de site
 - **450 mètres de galeries**, six grandes expositions permanentes, deux à trois expositions temporaires par an et de nombreux événements culturels
 - collection de 15 000 objets
 - 2,5 km d'archives minières
 - 5 700 ouvrages, 1 000 films, 300 000 photographies
 - restaurant de 230 couverts, café du musée, boutique
 - auditorium de **200 places** et trois salles de réunion
- **Fréquentation et fonctionnement :**
 - **150 000** visiteurs par an en moyenne
 - site internet : 184 388 utilisateurs en 2024
 - réseaux sociaux : plus de 26 000 abonnés
 - une centaine de séminaires accueillis chaque année
 - 80 à 100 salariés
 - un conseil scientifique de 31 chercheurs et personnalités qualifiées, dans toutes les disciplines liées à la mine et à l'énergie
- **Partenariats :**
 - **culturels** : musée du Louvre-Lens, Mission Bassin Minier, Ombelliscience, Historial de la Grande Guerre à Péronne, Orchestre de Douai, ...
 - **socio-culturels** : France Travail, AFPA, La Vie Active, Mission locale...
 - **clubs sportifs** : VAFC, ABC Dourges, RC Lens...
 - **touristiques** : Gîtes de France, Comité Régional du Tourisme des Hauts-de-France, Nord Tourisme et Pas-de-Calais Tourisme, Autour du Louvre-Lens, offices de tourisme
 - **collectivités** : Ville de Lens, Communauté d'Agglomération Hénin-Carvin
- **Réseaux :**

Réseau européen des musées de mines de charbon, Proscitec, Mem'histo, Ombelliscience, Association des Professionnels de musées des Hauts-de-France, Association des éditeurs des Hauts-de-France, Association des Journalistes de l'Environnement, Association des Journalistes du Patrimoine
- **Quelques repères :**
 - **1931-1971** : Fosse Delloye en activité, **1 000 personnes** travaillent sur le site, extraction en moyenne de **1 000 tonnes de charbon** par jour
 - **1973** : À l'instigation d'Alexis Destruys, Secrétaire Général des Houillères du Bassin du Nord et du Pas-de-Calais, la fosse Delloye à Lewarde est choisie pour accueillir le Centre Historique Minier.
 - **1982** : Création de l'association du Centre Historique Minier qui comprend trois structures : un **musée de la mine**, un **centre d'archives et de ressources documentaires**, un **centre de culture scientifique de l'énergie**.
 - **1984** : Le Centre Historique Minier ouvre ses portes au public.
 - **1990** : Fermeture du dernier puits de mine de la région à Oignies.

- **1993 :** Sortie du film *Germinal* et record de fréquentation pour le Centre avec **167 000 visiteurs**.
- **1995 :** Création de la **première collection d'ouvrages** éditée par le Centre intitulée *Mémoires de Gaillette*.
- **1999 :** Création des **ateliers pour enfants, les « ateliers du galibot »**, pendant les vacances scolaires.
En moyenne, 40 000 élèves sont accueillis chaque année lors des visites scolaires.
Le Centre est lauréat du **Trophée national EDF** du Tourisme industriel et technique.
- **2002 :** Inauguration des nouveaux espaces du Centre Historique Minier après la première restructuration. Accueil du **deux millionième visiteur**.
- **2003 :** Le Centre Historique Minier reçoit l'appellation **Musée de France**.
- **2005 :** De nouveaux travaux sont entamés pour les structures et services d'accueil du public.
- **2006 :** Commémoration nationale de la catastrophe du 10 mars 1906 dans la Compagnie des mines de Courrières.
- **2009 :** Le Centre Historique Minier est classé au titre des **Monuments historiques**.
Inauguration des nouvelles expositions permanentes : *À l'origine du charbon, le Carbonifère* et *La vie dans la cité minière*.
Accueil du **trois millionième visiteur**.
- **2010 :** Le Centre obtient le prix **Musée pour tous**.
- **2012 :** Création du **réseau européen des musées de la mine** dont le Centre Historique Minier est membre fondateur.
Le Bassin minier du Nord-Pas de Calais est inscrit au **patrimoine mondial de l'Unesco**, dont le Centre Historique Minier constitue l'un des sites remarquables.
- **2013 :** Le Centre obtient la marque nationale **Qualité Tourisme™**
- **2014 :** Le Centre obtient le **Sésame de l'Accessibilité positive**.
- **2015 :** Le Centre accueille son **quatre millionième visiteur**.
- **2016 :** Le restaurant Le Briquet obtient la marque nationale **Qualité Tourisme™** et les espaces de réunion le label **Performance Séminaires**.
Le Centre Historique Minier devient un **EPCC-EPIC**. Ses membres fondateurs sont l'Etat, le Conseil Régional Hauts-de-France, Douaisis Agglo et Cœur d'Ostrevent Agglo.
- **2017 :** Le Centre obtient le **label Euralens**, le **prix EDEN « European Destinations of Excellence »** créé par la Commission Européenne et la marque nationale **Qualité Tourisme™** pour le musée.

- **2018 :** Le Centre obtient la **labellisation « Année européenne du patrimoine culturel 2018 »** par le Ministère de la Culture.
- **2019 :** Commémoration du centenaire des accords franco-polonais pour l'immigration
- **2020 :** Tricentenaire de la découverte du charbon dans le Nord de la France
- **2021 :** Ouverture de la **nouvelle exposition permanente** *Mine d'énergies*
- **2022 :** Le Centre obtient le label **Cafés Rando Nord** et la marque nationale **Accueil Vélo**. Le Bassin minier du Nord-Pas de Calais fête le dixième anniversaire de son inscription au Patrimoine mondial de l'Unesco.
- **2024 :** Le Centre célèbre ses 40 ans d'ouverture au public et crée son **géant : Léon**. Un nouveau dispositif numérique «Paroles de mineurs» permet au public de bénéficier des témoignages des anciens mineurs. Le Centre Historique Minier devient le premier Musée de France « Démonstrateur national de la Transition Écologique » dans le cadre d'un protocole d'accord signé avec l'ADEME.
- **2025 :** Le Centre reçoit le **Grand Prix Innovation Numérique**, décerné par le CLIC - Club Innovation & Culture - et le SITEM - Salon international des musées, lieux de culture et de tourisme et le **Prix Travel Tech**, décerné par Hauts-de-France Innovation Tourisme, pour son dispositif numérique *Paroles de mineurs*.

Depuis plus de 40 ans d'ouverture au public, le Centre a mis en place une cinquantaine d'expositions temporaires, une dizaine d'expositions permanentes, une centaine d'événements culturels, une quarantaine de publications, six colloques internationaux et propose une offre d'une quinzaine d'expositions itinérantes.

Images disponibles libres de droit pour illustrer un article consacré au Centre Historique Minier



1



2



3



4



5



6



7



8



9



10



11

- 1- Vue aérienne du Centre Historique Minier © Pierre Cheuva/Centre Historique Minier
- 2- Vue générale du site © Samuel Dhote / Centre Historique Minier
- 3- La salle des pendus © Centre Historique Minier
- 4- La lampisterie © Pierre Cheuva/Centre Historique Minier
- 5- Les galeries © Samuel Dhote / Centre Historique Minier
- 6- Exposition *La vie dans la cité minière* © S. Jarry/Centre Historique Minier
- 7- Exposition *La vie dans la cité minière* © Centre Historique Minier
- 8- Reconstitution dans l'exposition *La vie dans la cité minière* © E. Watteau/Centre Historique Minier
- 9- Chevalement de la fosse Delloye © Pierre Cheuva/Centre Historique Minier
- 10- Le triage © Centre Historique Minier
- 11- La verrière des machines © Pierre Cheuva/Centre Historique Minier

D'autres illustrations sont disponibles sur demande auprès de la Direction de la communication du Centre Historique Minier

Contacts : Karine Sprimont, Directrice de la communication, Email : ksprimont@chm-lewarde.com
 Caroline Delain, Responsable de la communication, Email : cldelain@chm-lewarde.com
 Laura Descamps, chargée de communication, Email : ldescamps@chm-lewarde.com
 Tél. 03 27 95 82 82